



Residence Picpus Renard - Paris 12

DOSSIER

Réhabilitation : plus de confort et de modernité

VIVRE ENSEMBLE

Responsables d'agence, des managers de proximité

LE SAVIEZ-VOUS ?

Des conseillers numériques pour vous aider

Édito

C'est avec plaisir que nous vous retrouvons pour ce numéro de rentrée ! Vous avez été nombreux à participer à notre enquête de lectorat, nous vous en remercions chaleureusement. Découvrez les résultats au dos du magazine.

Dans « **L'écho des quartiers** », revivez les événements de votre voisinage et explorez les nouveaux commerces qui ont ouvert leurs portes. Plongez-vous dans notre « **Dossier** » pour tout savoir sur notre Plan Stratégique de Patrimoine, moteur de nos réhabilitations.

La rubrique « **Vivre ensemble** » met en lumière les missions de vos responsables d'agence, piliers de la vie de vos résidences. Ne manquez pas « **Le saviez-vous ?** » sur les conseillers numériques, et faites la connaissance dans « **Le Portrait** » de Jérôme Borel, représentant des locataires du 184 rue de Crimée dans le 19^e arrondissement.

Pour tout savoir sur nos initiatives de sensibilisation au changement climatique, rendez-vous dans « **Tous responsables** ». Les rubriques « **Livré** » et « **Bientôt Livré** » vous présentent une sélection d'immeubles neufs ou réhabilités. Enfin, apprenez-en plus sur le bail réel solidaire dans « **À vos questions** » et retrouvez nos éco-gestes pour maîtriser vos charges cet hiver !

Bonne lecture et à très bientôt !

Valérie de Brem
Directrice générale
Elogie-Siemp

Laurence Patrice
Présidente
Elogie-Siemp

DOSSIER

P. 06

Réhabilitation :
Améliorer votre cadre de vie et tenir les engagements de notre Plan Climat.

L'écho des quartiers

P. 03

L'écho des quartiers

P. 10

Vivre ensemble

Responsables d'agence, des managers de proximité

P. 12

Le saviez-vous ?

Des conseillers numériques pour vous aider

P. 13

Portrait

Jérôme Borel, représentant des locataires, explique son rôle

P. 14

Tous responsables

Sensibiliser au changement climatique

P. 16

Livré !

P. 17

Bientôt livré !

P. 18

À vos questions

C'est quoi le bail réel solidaire à Paris ?

P. 19

Les éco-gestes

Cet hiver, maîtrisez votre consommation et votre budget !

Événements et nouveautés



PARIS 18

Accompagner, divertir et informer

Au 22-30 boulevard de la Chapelle, Elogie-Siemp et la régie de quartier Passerelles 17 proposent des actions variées. Atelier de réemploi du papier avec la Ressourcerie Le Chamôdix ; réunion d'information sur les aides administratives, le droit de la famille, l'accès au divertissement et l'accompagnement vers l'emploi au Centre Paris Anim' Rachid Taha. Un repas partagé a aussi été organisé au mois de septembre.

PARIS 20

Partager une tasse de thé et un moment entre habitants !

Cet été, l'association Médiation nomade s'est installée en soirée face au square Elisa Borey. Habitants et jeunes se sont rencontrés pour échanger, autour d'un thé, de musique ou d'un repas partagé. L'objectif : créer du lien et apprendre à mieux se connaître entre générations.



PARIS 13

Des rendez-vous conviviaux et citoyens

Un vendredi soir par mois, l'association Urbanescence, qui cultive des plantes pour tisane sur la Petite Ceinture, se réunit avec le centre social Maison 13 et l'association GDIE. Ils animent un atelier collectif sur l'alimentation saine, la biodiversité, et partagent un goûter convivial dans une ambiance joyeuse. Au programme : jeux, activités et partage de connaissances !



Découvrez quatre nouveaux commerces qui ont ouvert récemment
dans les 10^e, 11^e, 13^e et 20^e arrondissements.

1. LA BOULANGERIE NOUVELLE



3. OUMMI



4. ATELIER PENSO

2. AU BOUT DE LA MOUSTACHE

1. La boulangerie nouvelle
Pains au levain et farines bios à l'ancienne
8, rue Godefroy Cavaignac,
Paris 11^e

2. Au bout de la moustache
Coiffure et barber shop
3, rue Aimé Morot,
Paris 13^e

3. Oummi
Restaurant, salon de thé et épicerie bio
14, avenue du Père Lachaise,
Paris 20^e

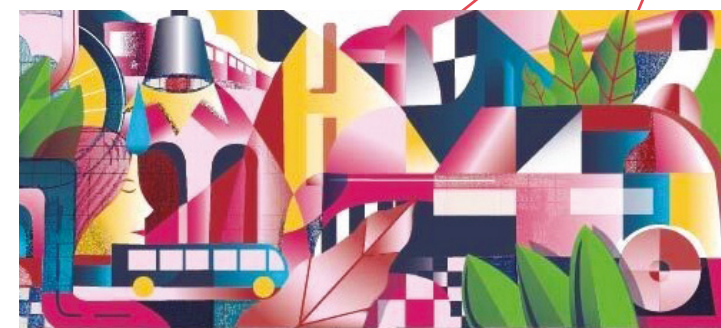
4. Atelier Penso
Maroquinerie artisanale
54, rue d'Enghien,
Paris 10^e

L'ÉCHO DES QUARTIERS

PARIS 13

On s'emballer pour le vrac

En partenariat avec l'association Vrac, Elogie-Siemp offre des animations autour de l'alimentation saine et responsable pour les locataires de la résidence Chevaleret-Oudiné. Découvrez l'épicerie locale, participez à des ateliers culinaires et échangez autour de l'alimentation durable. Pour plus d'informations, contactez votre gardien(ne) ou le centre social Chevaleret.



PARIS 11

Un partenariat coloré avec YesPark

Au 154 rue Ledru-Rollin dans le 11^e arrondissement, Elogie-Siemp est fière d'accueillir un premier projet artistique mené avec Yespark. Il s'agit d'une fresque peinte dans le parking de cette résidence. Elle apporte de la couleur et les symboles de la mobilité urbaine tout en renforçant sa sécurité.



Paris 13 **Matinée des aînés**

Le 18 septembre, Paris Habitat, la RIVP et Elogie-Siemp organisaient la Matinée des aînés du 13^e dans le quartier Nationale. Locataires seniors et partenaires étaient invités. Alimentation, gym douce, accès aux droits...autant de thématiques abordées lors de ce moment convivial. Une première édition de ce forum seniors avait eu lieu en juin au Lieu Commun de Paris Habitat près de la Porte d'Ivry.



Réhabilitation : plus de confort et de modernité

Chaque année, des travaux de réhabilitation sont menés sur le patrimoine d'Elogie-Siemp pour améliorer votre cadre de vie et tenir les engagements de notre Plan Climat.

Découvrez comment le Plan Stratégique de Patrimoine (PSP) fait de la réhabilitation un axe majeur de notre politique patrimoniale.

Le patrimoine concerné :

541
adresses visitées en 2024



Résidence Picpus_Renard, Paris 12^e

Septembre 2024

DOSSIER

Un plan stratégique de patrimoine pour programmer les opérations de réhabilitation sur les dix prochaines années.

Le PSP : un outil de pilotage

Le Plan Stratégique de Patrimoine (PSP) d'Elogie-Siemp est notre plan pour les dix prochaines années. Il est élaboré en trois phases par la Direction Technique et Réhabilitation.

Phase 1 : le diagnostic

Nous évaluons notre patrimoine selon quatre critères :

1. Attractivité

Caractéristiques du patrimoine (temps de trajet, prix au m², etc.).

2. Occupation

Instantané social des habitants (revenus, aides, etc.).

3. Technique

État de vétusté et besoins de travaux.

4. Économique

Bilan financier de l'immeuble (autofinancement, état des emprunts et bilan des charges, etc.).

Phase 2 : orientations stratégiques et plan d'actions

Les moyens consacrés à l'amélioration du patrimoine

sont importants. Ils nous permettent de le sécuriser, de respecter les exigences réglementaires, de mener une politique patrimoniale dynamique dans un cadre financier maîtrisé. Les interventions sur le patrimoine se répartissent selon trois orientations stratégiques pour la période 2019-2028 :

25 % de maintenance pour conserver la qualité actuelle ;

34 % de travaux phasés et thématiques ;

41 % de réhabilitations avec une approche globale.

Phase 3 : validation

Le PSP est finalisé et validé par le conseil d'administration d'Elogie-Siemp.

Et demain ?

L'adaptation de notre patrimoine au dérèglement climatique (notamment aux fortes chaleurs plus que jamais l'été) est incontournable. Ainsi, dans le cadre de la révision de notre PSP, nous avons décidé d'ajouter un cinquième critère pour réaliser le diagnostic d'évaluation du patrimoine : la vulnérabilité au réchauffement climatique. Il comprend les risques liés à la

chaleur, l'eau, les inondations, la qualité des sols, les énergies fossiles, les crises sanitaires et la pollution.

Certaines actions déjà inscrites dans notre Plan Climat

Le plan stratégique de patrimoine s'appuie sur le Plan Climat d'Elogie-Siemp, notamment sur les actions en faveur de la sobriété dans les usages de l'eau ; la systématisation des occultations dans les projets de travaux sur les fenêtres ; la désimperméabilisation, la végétalisation, la gestion alternative de nos espaces verts pour créer des îlots de fraîcheur ; le soutien aux mobilités douces avec notre plan vélo et l'accompagnement des mobilités électriques ou bien encore notre participation aux études prospectives menées par le Centre Scientifique et Technique du Bâtiment et la Ville de Paris.

Ainsi, les capacités d'adaptation de chaque résidence (possibilités de désimperméabilisation, d'occultations, etc...) seront recensées par nos équipes techniques et de proximité. Le futur PSP d'Elogie-Siemp sera environnemental !



Création d'un abri vélo au 71-73 rue de la Convention Paris 15^e

Quelles sont les priorités d'intervention sur nos immeubles ?

Garantir la sécurité des biens et des personnes

Sécurité incendie, sécurité électrique, structure, tranquillité, amiante, plomb, chute...

Assurer le bon fonctionnement des équipements et des immeubles

Améliorer la performance du patrimoine

Politiques techniques, programme de réhabilitation, environnement, charges, satisfaction

Mettre en œuvre la transition écologique du patrimoine

Végétalisation : trois opérations exemplaires

1 Carrière Mainguet Paris 11^e

Premier essai de désimperméabilisation mené en 2021

Installation d'un sol artificiel réalisé à partir de gravats du site et de compost et composé de plantations denses sur environ 20 m².



2 71-73 rue de la Convention Paris 15^e

En complément du programme de réhabilitation

Désimperméabilisation et végétalisation des cours 172 m² de végétalisation supplémentaires 860 m² de surface déconnectée du réseau public d'eaux usées.



2 Résidence Princes Paris 16^e

Rénovation globale des espaces extérieurs dès la conception du programme de réhabilitation

Couverture des courettes pour créer des espaces de services (tri, vélos et poussettes). Restructuration complète de la cour principale de 1 142 m² : création d'un « jardin de contemplation » ; protection depuis la rue par une reprise de la serrurerie et la plantation d'arbres ; création d'un jardin partagé clos avec un point d'eau de récupération, des jardinières hautes pour les personnes âgées ou handicapées, d'un espace de convivialité et d'une cabane pour les jardiniers.



Responsables d'agence, des managers de proximité

Ils sont dix chez Elogie-Siemp à occuper ce poste et jouent un rôle essentiel dans la vie de vos résidences : réponses à vos demandes, management des équipes de proximité et échanges avec les amicales.

Leurs missions en quatre mots.

1 Représentation

Ils représentent Elogie-Siemp auprès des acteurs publics et privés de votre commune (ville ou arrondissement). Ils entretiennent des relations avec les partenaires et les autorités locales, les amicales de locataires ; tout en veillant à la qualité du service rendu et au bien-être de ses équipes.

2 Gestion

Ils supervisent le fonctionnement quotidien de l'agence, incluant la gestion administrative, la coordination de leurs équipes (responsables de secteur et chargés de clientèle) et participent à la résolution des problèmes que vous faites remonter à vos gardiens, gardiennes et chargés de clientèle.

3 Encadrement

Ils managent une équipe pluridisciplinaire chargée de la maintenance, de la réparation et de la gestion du bail de vos logements, vous assurant qualité et continuité de service. Ils s'assurent que les collaborateurs suivent les procédures mises en place par Elogie-Siemp pour vous répondre équitablement.

4 Mise en œuvre

Ils veillent à l'entretien courant et à la sécurité des immeubles et logements sous leur responsabilité. Ils déploient sur leur territoire les plans d'action dédiés à l'amélioration de votre satisfaction dans le respect des budgets alloués à l'agence.

Les responsables d'agence co-animent avec le directeur ou la directrice territoriale la concertation locale qui concerne un groupe immobilier. Chaque année, ils organisent en moyenne :

3 réunions
par amicale de locataires

2 réunions
avec leurs prestataires

10 réunions d'équipe mensuelles

Et plus spécialement à Vigneux-sur-Seine et à La Celle Saint-Cloud :

1 réunion de suivi
par chantier d'insertion

10 cellules de veille
liées à la sécurité



Résidence Cascades Paris 20^e, atelier jardinage organisé avec les locataires et l'association Vergers Urbains.

La parole à...

Deux responsables d'agence illustrent la diversité de leurs missions et les exigences fortes de leur métier.

Karima Gomez

Responsable d'agence, Paris 8^e, 9^e et 19^e arrondissements

« Suite à la visite des lieux patrimoniaux des 8^e, 9^e et 19^e arrondissements, nous avons décidé, avec le responsable de secteur, d'harmoniser l'aspect esthétique des boîtes aux lettres de nos adresses. Ce sera chose faite fin 2024. »

Amandine Roger

Responsable d'agence, Paris 10^e et 11^e arrondissements

« Nos locataires attendent de la réactivité et des réponses claires à leurs problématiques, que l'on soit vigilants sur la sécurité de leurs immeubles et à la bonne tenue de leurs résidences. »

LE SAVIEZ-VOUS ?

Des conseillers numériques pour vous aider



Pour acquérir les bons gestes de sécurité

- Connaître les astuces pour protéger vos données.
- Éviter les escroqueries en ligne.



Pour la prise en main

- Allumer votre téléphone.
- Démarrer votre ordinateur.
- Utiliser votre clavier et votre souris.



Pour vos démarches administratives

- Accéder aux plateformes administratives et aux portails scolaires.
- Payer votre loyer en ligne depuis votre Espace locataire.



Pour votre usage au quotidien

- Paramétrer votre matériel.
- Télécharger une application.
- Créer votre adresse mail.
- Envoyer un mail avec une ou plusieurs pièces jointes.
- Faire une recherche sur internet en toute sécurité.



Comment vous inscrire ?

Pour les 8^e, 9^e, 10^e, 11^e, 17^e, 18^e, 19^e, 20^e arrondissements et La Celle Saint-Cloud, contactez **Jasmine Kina Maningo** au 07 60 41 91 54

Pour Paris Centre, les 5^e, 6^e, 7^e, 12^e, 13^e, 14^e, 15^e, 16^e arrondissements et le Val-de-Marne, contactez **Jérémy Morelle** au 07 60 45 79 13

Pour plus d'information, rapprochez-vous de votre gardien(ne).

PORTRAIT

Savez-vous que vos représentants agissent pour et avec vous ?

Jérôme Borel
du 184 rue de Crimée, Paris 19^e,
vous explique son rôle.

Faire vivre nos résidences

Comment êtes-vous devenu représentant des locataires ?

Jérôme Borel : L'association Le 184 existe depuis 1999 et compte 20 adhérents. J'en ai pris la présidence il y a quatre ans pour succéder à l'ancienne présidente. Notre résidence est composée d'appartements et d'ateliers d'artistes.

Pouvez-vous nous expliquer votre rôle et celui de votre amicale ?

Jérôme Borel : Il s'agit de dialoguer avec Elogie-Siemp et plus particulièrement avec notre responsable d'agence, notre responsable de secteur et notre gardien sur la vie de la résidence (travaux d'entretien, charges, propreté des parties communes).

Nous avons pour cela des réunions deux fois par an avec le Conseil de Concertation Locative. Et des échanges ponctuels tout au long de l'année.

Qu'attendent de vous les locataires ?

Jérôme Borel : Que le bureau, avec notre secrétaire, Maguy Faucher et notre trésorier, Jean-Charles Sarrazin, soit un bon relais entre l'agence et chacun des locataires, tout en maintenant un dialogue constructif en créant des rencontres autour d'un verre.

Pourriez-vous nous donner un exemple de projet mené à bien ?

Jérôme Borel : Nous avons végétalisé notre cour intérieure. Cette initiative était soutenue par trois d'entre nous aimant le jardinage. Dorénavant, nous y organisons nos pots et profitons en été de sa fraîcheur.

Qu'aimeriez-vous que l'on retienne de vous ?

Jérôme Borel : Que je laisse à chacun des locataires la possibilité de prendre la parole, tout en sachant décider pour porter leurs voix auprès de l'agence.



Septembre 2024

Sensibiliser au changement climatique

Pour favoriser la sobriété sur notre patrimoine, en complément des investissements réalisés pour la maintenance et la réhabilitation, nous travaillons avec des associations à Paris et en banlieue pour vous proposer des ateliers et animations. En voici quelques exemples.

Apprendre les éco-gestes

Des ateliers de sensibilisation aux économies d'énergie sont animés par des régies de quartier (**La Fontaine au Roi dans le 11^e arrondissement et Paris Centre**) avec distribution de kits « conseils et astuces » pour la protection de l'environnement.



Trier, donner, recycler

Des animations avec troc de jouets, livres et vaisselle sont organisées à **Vigneux-sur-Seine**, ainsi que des ateliers ludiques pour sensibiliser au recyclage du plastique à usage unique.

Mieux se nourrir

Des associations vous invitent à cuisiner des recettes saines et écologiques lors de temps conviviaux sur l'alimentation, incluant dégustations et distributions de fruits et légumes frais.

Pour découvrir et participer aux actions entreprises près de chez vous, contactez votre gardien ou gardienne.

Pour en savoir plus sur notre Plan Climat, rendez vous sur : <https://elogie-siemp.paris/planclimat/>

Mobilisés !

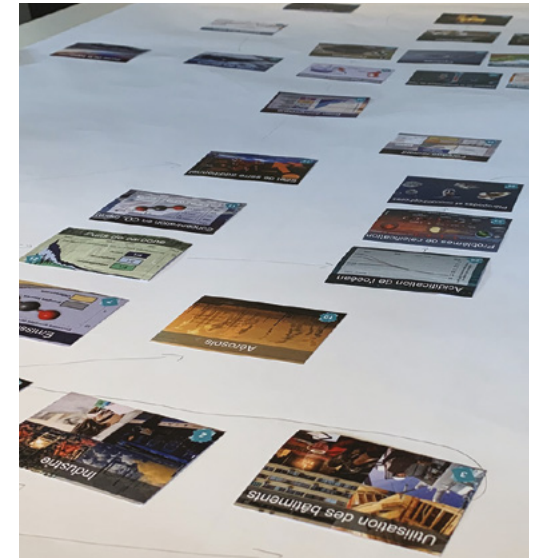
Le 28 mai, les équipes d'Elogie-Siemp et quelques locataires participaient à un atelier Fresque du climat.

Au programme de cet atelier de trois heures animé par une bénévole, un jeu de cartes pour comprendre et s'approprier l'essentiel des causes et des conséquences des changements climatiques.

Aurélié Galinié

Locataire à la résidence Quai de la Gare Paris 13^e

« C'était ma première participation à une fresque du climat. Nous étions environ huit participants, y compris les experts scientifiques. Avant de commencer, nous nous sommes brièvement présentés. Puis, nous avons évalué notre niveau de connaissance sur les questions environnementales. Le jeu de cartes était pédagogique : chacun lisait à voix haute une carte et la plaçait sur le plateau. Notre défi était de trouver des liens entre toutes les cartes qui portaient exclusivement sur des thèmes environnementaux. L'ambiance était conviviale, propice aux échanges et aux dialogues. »



Fathia Ben Chellal

Locataire à la résidence Pont Canal Paris 10^e

« C'était formidable ! Cette initiative devrait être renouvelée. J'ai pris conscience de mes lacunes et cela m'a encouragée à réfléchir à des moyens d'amélioration personnelle, ainsi que collective dans le cadre de mon activité avec l'amicale. Par exemple, je pense remplacer les produits chimiques pour l'entretien et les cosmétiques, ainsi qu'à réduire ma consommation de poisson et privilégier le vin naturel. Le seul bémol était le manque de temps pour échanger entre participants, mais nous partagions tous les mêmes souhaits d'amélioration. Il est essentiel que chacun prenne conscience de l'urgence de la situation, même si cela représente un gros travail. En tout cas, je suis partante pour d'autres ateliers ! »

Connaissez-vous votre empreinte sur le climat ?

En 10 minutes, obtenez une estimation de votre empreinte carbone de consommation sur le site de l'Ademe : <https://agirpoulatransition.ademe.fr/particuliers/conso/conso-responsable/connaissez-vous-votre-empreinte-climat>

Livré !



**1-3-5 SQUARE PATENNE
12-14-16 RUE MOUNET SULLY
75020 PARIS**

**Réhabilitation énergétique
de 221 logements en site
occupé.**

Création de trois logements
PMR et de gaines VMC par
l'extérieur.

Architecte : Apia Architecture

Bientôt livré !



**13 RUE RAMEY
75018 PARIS**

Réhabilitation lourde.
Création de 9 logements et
d'un local d'activité.

Architecte : Agence
FORM'ARCHITECTURE

**Livraison prévue :
octobre 2024**

**8 BOULEVARD BARBÈS
75018 PARIS**

**Construction neuve d'un
immeuble à énergie
positive.**

7 logements, un local d'activité.
Isolation intérieure et
extérieure, végétalisation de la
cour intérieure.

Architecte : Benjamin Fleury



**3 RUE MARTEL
75010 PARIS**

**Transformation d'un
immeuble.**

Rénovation de 16 logements
et création de deux locaux
de bureaux.

**Livraison prévue :
octobre 2025**



**3 RUE BESSIE COLEMAN
75020 PARIS**

Construction neuve.

25 logements, une école des
métiers-crèche, un local
d'activité.

Architectes : Agence
Lombardi/Hub Architectes



**5-7-9 RUE LOUIS BLANC
75010 PARIS**

Réhabilitation énergétique.

106 logements, réduction de 60 % des
consommations énergétiques

Architecte : Valentino Architectes

Livraison prévue : décembre 2024

C'est quoi le bail réel solidaire (BRS) à Paris ?

Un achat attractif et sécurisé

Avec un prix de vente moyen des logements à environ 5 000 €/m², les logements en BRS sont 40 à 50 % moins chers qu'un logement sur le marché libre à Paris. Vous acquitterez par ailleurs une redevance foncière mensuelle limitée à 2,65 €/m², et bénéficierez du PTZ et d'une TVA à taux réduit (5,5 %).

Comment candidater ?

Retrouvez les dates prévisionnelles de commercialisation sur le site de la Foncière de la Ville de Paris et inscrivez-vous à l'alerte commercialisation pour être prévenu le jour J de l'ouverture de chaque opération. Si vous êtes éligible, vous candidatez sur une plateforme en ligne.

Quels seront les logements disponibles ?

Plus de 1 000 logements sont en cours de développement à ce jour dans sept arrondissements. Il s'agit de logements neufs allant du T2 au T5. Vous achetez sur plan et bénéficiez de la qualité de construction des maîtres d'ouvrage qui sont majoritairement les bailleurs sociaux parisiens membres de la Foncière de la Ville de Paris, dont Elogie-Siemp fait partie.

Le calendrier

Dès la rentrée 2024, plus de 200 logements seront commercialisés en BRS, notamment dans les quartiers Python-Duvernois (20^e), Porte de Vanves (14^e) et Chapelle Charbon (18^e). En 2025, ce sont à nouveau près de 300 nouveaux logements qui seront proposés à l'achat à prix abordable.

En savoir plus : <https://fonciere-ville-paris.fr/>



Cet hiver, maîtrisez votre consommation et votre budget !

- Mettez des vêtements chauds.
- Évitez les chauffages d'appoint qui sont énergivores.
- Éteignez vos appareils en veille et débranchez les chargeurs inutilisés.
- Nettoyez régulièrement vos aérations et ventilations et ne les obstruez pas afin de maintenir la qualité de votre air lorsque toutes les fenêtres sont fermées.
- Aérez votre logement pour renouveler l'air et éviter la prolifération des microbes et moisissures.
- Privilégiez le mode « éco » pour vos machines à laver le linge et la vaisselle.
- Éteignez les lumières dès que vous sortez d'une pièce.
- Ouvrez vos rideaux pour faire rentrer la chaleur du soleil et ainsi augmenter la température de votre logement de façon naturelle.
- Fermez vos volets ou rideaux le soir pour garder la chaleur dans votre logement.
- Pensez à bien fermer les fenêtres quand vos radiateurs sont en marche pour ne pas perdre de chaleur.

Choisir la meilleure offre

Savez-vous que vous pouvez à tout moment changer de fournisseur d'énergie gratuitement ?

Retrouvez le comparateur du médiateur national à l'adresse suivante : www.comparateur-offres.energie-info.fr



Vigilance fraude

Attention : des entreprises démarchent frauduleusement les locataires en offrant des travaux gratuits, notamment d'amélioration thermiques dans les logements. Nous vous rappelons qu'Elogie-Siemp vous informe toujours à l'avance en cas d'intervention technique.

Si vous êtes sollicité sans avoir été prévenu, ne donnez pas suite et **contactez immédiatement votre gardien, votre chargé de clientèle ou le Service Relations Locataires (SRL) au 01 40 47 55 55.**

Soyez vigilants et protégez-vous contre ces tentatives d'escroquerie.

Ce que vous pensez de votre magazine !

83 % d'entre vous ont plus de 40 ans, vous le lisez seul, en majorité sur papier, mais aussi en PDF ou dans la rubrique « Nos publications » de l'Espace locataires.

70 % d'entre vous trouvent les sujets intéressants.

Vos trois rubriques préférées sont :
L'écho des quartiers,
Vivre ensemble,
Nouveaux commerces.

Vous souhaitez y trouver plus d'information sur les éco-gestes, les réhabilitations et des témoignages de locataires.

83 % d'entre vous trouvent sa présentation graphique claire et agréable et 89 % son format adapté.

Merci pour votre participation !

Retrouvez-nous aussi
sur les réseaux sociaux et l'Espace locataires
extranet.elogie-siemp.paris



Service Relations Locataires
Tél. : 01 40 47 55 55

Elogie-Siemp Le Mag' des locataires est édité par Elogie-Siemp
8 boulevard d'Indochine, 75019 Paris
RCS Paris B 552 038 200 • Tél. : 01 40 47 55 55
communication@elogie-siemp.paris
Vous ne souhaitez plus recevoir ce magazine.
Écrivez-nous à l'adresse mail suivante :
privacy@elogie-siemp.paris en justifiant de votre identité.

• Directrice de la publication : Valérie de Brem
• Rédaction et réalisation : Direction de la communication • Création graphique : k-i-s.me
• Crédits photographiques : Elogie-Siemp, Paris Commerces, Matthieu Gauchet, Sophie Loubaton, Cyril Bruneau, Yann Monel, Passerelles 17, Médiation nomade, Mazout, Agence Lombardi/Hub Architectes, DR. • Impression : Willaume-Egret, imprimeur certifié FSC, PEFC et Imprim'Vert
Septembre 2024